

Tolima pueda ofrecerlos a medida que avanza la implementación de la Política Departamental de Salud Mental.

A continuación se presentan los indicadores relacionados con problemas psicosociales y alteraciones mentales.

Problemas psicosociales

Entre los problemas psicosociales más destacados se encuentran:

Desempleo

En Tolima, según el DANE¹⁵, la tasa de desempleo disminuyó en 2012 (11,3%) tras alcanzar el 17,2% en 2011. Sin embargo fue superior a la tasa nacional (10,4%).

Con respecto a la calidad de las condiciones laborales, la tasa de subempleo aumentó del 38,7% (2011) a 40,9% (2012). Debe tenerse en cuenta que el empleo y las condiciones laborales son un determinante social importante para la salud mental.

Pobreza

De acuerdo con el DANE¹⁶, en 2012 el 42,3% de tolimenses se encontraban en situación de pobreza, y 15,3% en pobreza extrema. Para el mismo año en el país,¹⁷ la pobreza fue del 32,7%, y la pobreza extrema 10,4%. Con respecto a la desigualdad económica entre las

15 Colombia, D. A. N. de E. D. (2013). Boletín de prensa principales indicadores del mercado laboral departamentos - 2012. Retrieved from http://www.dane.gov.co/files/investigaciones/boletines/ech/ml_depto/Boletin_dep_12.pdf

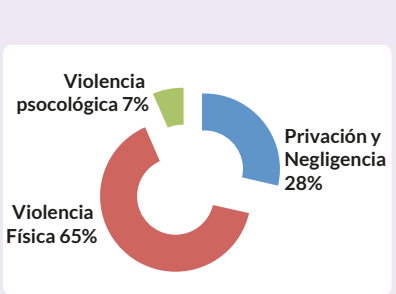
16 Colombia, D. A. N. de E. D. (2013). Boletín de prensa. Tolima: pobreza monetaria 2012. Bogotá. Retrieved from http://www.dane.gov.co/files/investigaciones/condiciones_vida/pobreza/Tolima_Pobreza_2012.pdf

17 Colombia, D. A. N. de E. D. (2013). Boletín de prensa: Pobreza monetaria y multidimensional en Colombia. Bogotá. Retrieved from http://www.dane.gov.co/files/investigaciones/condiciones_vida/pobreza/boletin_pobreza_2012xx.pdf

desde recién nacidos hasta adultos de 74 años.

Si bien esta solo es una parte de los casos que se presentan en el departamento, permiten tener una idea de la gravedad de la situación, ya que la violencia doméstica afecta el ámbito donde debe existir la mayor seguridad, bienestar, y las condiciones que favorezcan el normas desarrollo psicológico y social de las personas, afectando de este modo la convivencia social en el departamento.

Cuadro 7. Tolima 2013. Distribución de la violencia doméstica: casos objeto de vigilancia epidemiológica, semana 49 de 2013³⁰.



Violencia interpersonal

La violencia interpersonal refleja situaciones y condiciones adversas a la salud mental y la convivencia social; un indicador de este fenómeno corresponde a las lesiones personales cuyo seguimiento hace el Instituto Nacional de Medicina Legal, y que pueden definirse como:

"Cualquier daño del cuerpo o de la salud orgánica o mental de un individuo llamado

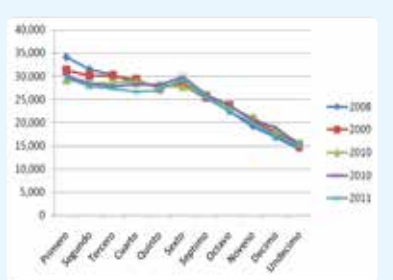
^[30] Fuente datos: Secretaría de Salud del Tolima, Dirección de Salud Pública, grupo de salud mental. Datos 2013, semana epidemiológica 49.

personas, medida con el coeficiente de Gini (ver nota explicativa¹⁸), las mismas fuentes reportan 0,523 para el Tolima y 0,539 para Colombia. Es decir que la desigualdad es ligeramente menor en el departamento que en el país. Según datos del Banco Mundial, Colombia es el doceavo país más desigual, entre 155 naciones¹⁹.

Educación

El informe de 2012 sobre el avance de los Objetivos de Desarrollo del Milenio en el Tolima²⁰, señaló la necesidad de ofrecer acceso a la educación pública y de calidad, y evitar la deserción escolar; en el cuadro 2 se observa como la matrícula escolar disminuye casi a la mitad entre los grados primero y once.

Cuadro 2. Tolima: matrícula por grado en educación básica y media, 2008 a 2012²¹.



18 El coeficiente de Gini mide la desigualdad de los ingresos en la población. Un valor de cero indicaría igualdad plena y un valor de cien indicaría que una sola persona posee todos los recursos.

19 Banco Mundial. (2013). 2013. 2.9 World Development Indicators: Distribution of income or consumption. Retrieved from http://wdi.worldbank.org/table/2.9

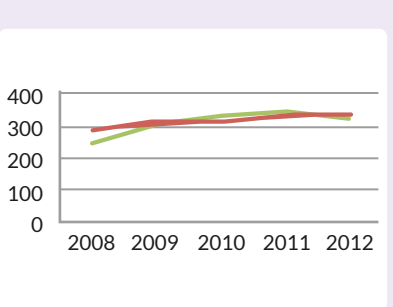
20 PNUD, P. de las N. U. para el D. (2012). Tolima - 2012 Estado de avance de los Objetivos de Desarrollo del Milenio.

21 Fuente: Colombia, M. de E. N. (2013). Matrícula básica y media Tolima. Estadísticas del sector educativo. Retrieved October 20, 2013, from http://menweb.mineducacion.gov.co/seguimiento/estadisticas/index.html

*lesionado, causado externa o internamente por mecanismos físicos, químicos, biológicos o psicológicos, utilizados por un agresor, sin que se produzca la muerte del ofendido*³¹.

Como puede verse en el cuadro 9, El Tolima mantiene un atase de lesiones personales similar a la del país, y con la misma tendencia a aumentar en los últimos años.

Cuadro 9. Colombia y Tolima: violencia interpersonal, 2008 - 2012. Tasa x 100.000 habitantes³².



Cuando se revisan los datos por municipios, nueve de estos tienen tasas superiores a la departamental en los últimos años, ver cuadro 10. Hay que destacar según Medicina Legal, Honda presentó la tasa más alta de violencia interpersonal en toda Colombia para el año 2012³³.

Defunciones por homicidio

^[31] Insuasty Mora, J.R. (2013). Violencia interpersonal, Colombia, 2012. In I. N. de M. L. y C. F. Colombia (Ed.), Forensis: Datos para la vida 2012 (pp. 155–196). Bogotá.

^[32] Fuente datos: Forensis, Instituto Nacional de Medicina Legal y Ciencias Forenses, Bogotá, ediciones 2008 al 2012.

^[33] Insuasty Mora, J.R. (2013). Violencia interpersonal, Colombia, 2012. In I. N. de M. L. y C. F. Colombia (Ed.), Forensis: Datos para la vida 2012 (p. 157). Bogotá.

^[30] Fuente datos: Secretaría de Salud del Tolima, Dirección de Salud Pública, grupo de salud mental. Datos 2013, semana epidemiológica 49.

Violencia relacionada con el conflicto armado interno

Las diferentes formas de violencia relacionadas con el conflicto armado tiene efectos graves sobre la salud mental de las personas, afectando diversos determinantes sociales de la salud y su capacidad de afrontamiento. De acuerdo con la Red Nacional de Información, instancia creada en desarrollo de la de la Ley 1448 de 2011 o Ley de Víctimas y Restitución de Tierras, se consideran víctimas quienes: “individual o colectivamente hayan sufrido un daño por hechos ocurridos a partir del 1 de enero de 1985, como consecuencia de violaciones graves y manifiestas de las normas internacionales de Derechos Humanos y de infracciones al Derecho Internacional Humanitario ocurridas con ocasión del conflicto armado interno. También se consideran víctimas las personas que hay sufrido un daño al intervenir asistir a la víctima de los hechos antes referidos que estuviere en peligro, o para prevenir esa victimización.

También son víctimas los niños que nacieron a causa de un abuso sexual cometido en el marco del conflicto armado. Y las personas que fueron victimizadas antes del 1º de enero de 1985”²². El cuadro 3 presenta el número de personas victimizadas en el Tolima, durante los años 2008 a 2012 según el registro oficial, discriminando las diversas modalidades de violencia en el ámbito de la ley 1448 de 2011. Los datos de homicidio, secuestro y desaparición forzada reportan víctimas directas e indirectas, ya que según la Red Nacional de Información: “Cuando se trate de un asesinato o desaparición forzada, también son víctimas el esposo o la esposa, compañero o compañera permanente, parejas del mismo sexo, los padres o hijos (incluyendo adoptivos). A falta de estos, se considerarán víctimas los abuelos. Además son víctimas quienes hayan sufrido un daño al intervenir para asistir a

^[22] Colombia. Red Nacional de Información. Disponible en: http://mi.unidadvictimas.gov.co/?page_id=477Consultado el 6 de diciembre de 2013.

^[23] Fuente datos: Colombia, Red Nacional de Información. Disponible en: http://mi.unidadvictimas.gov.co/?page_id=1629 Consultado el 05 de diciembre de 2013

Cuadro 10. Municipios del Tolima con tasas de lesiones personales, superiores a la departamental, período 2008 - 2012.



Trastornos y enfermedad mental

A continuación se presentan los datos sobre los trastornos mentales y morbilidad más relevantes en el departamento. Se espera que al implementar la Política de Salud Mental mejore el acceso a esta información que hoy resulta limitado, especialmente en lo relacionado con los RIPS.

Conductas adictivas

En el Boletín de Salud Mental 2012 se presentaron los resultados de las investigaciones más recientes sobre consumo de sustancias psicoactivas en Colombia, con datos específicos para el Tolima donde ha venido creciendo esta problemática. Los elementos más

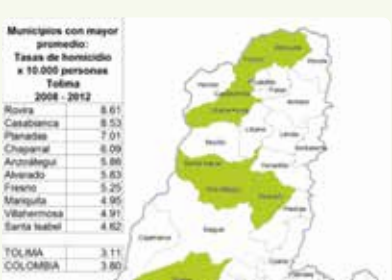
la víctima en peligro o para prevenir la victimización.”

Cuadro 3. Tolima: Número de víctimas del conflicto armado interno²³**Según criterios de la Ley de Víctimas y Restitución de Tierras.**

CUADRO 3	2008	2009	2010	2011	2012
Abandono o Despojo Forzado de Tierras					
Acto terrorista	64	29	29	22	191
Amenaza					
	133	156	221	598	2.277
Delitos contra la libertad y la integridad sexual					
	8	1	1	12	10
Desaparición forzada					
Victimas directas	7	9	3	4	10
Desaparición forzada (Victimas indirectas)	30	9	10	11	26
Homicidio					
Victimas directas	99	88	63	86	43
Homicidio (Victimas indirectas)	306	226	157	230	125
Minas					
Antipersonal	25	24	26	73	42
Perdida de Bienes Muebles o Inmuebles					
	188	49	196	190	219
Secuestro					
Victimas directas	15	7	3	3	8
Secuestro (Victimas indirectas)	7	0	0	2	4
Tortura					
	15	18	18	2	7
Vinculación de Niños Niñas y Adolescentes					
	12	12	18	18	4

^[23] Fuente datos: Colombia, Red Nacional de Información. Disponible en: http://mi.unidadvictimas.gov.co/?page_id=1629 Consultado el 05 de diciembre de 2013

^[24] Fuente datos: Colombia, D. para la P. S. (2013). Departamento para la Prosperidad Social, gestión del sector, información detallada con fecha de corte Julio 31 de 2013. Revisado septiembre 16, 2013. disponible en http://www.dps.gov.co/Gestion_Sector/Info_Detallada.aspx

^[25] Fuente datos: Colombia, D. para la P. S. (2013). Departamento para la Prosperidad Social, gestión del sector, información detallada con fecha de corte Julio 31 de 2013. Consultado septiembre 16, 2013. disponible en: http://www.dps.gov.co/Gestion_Sector/Info_Detallada.aspx


Conductas suicidas

El Tolima realiza vigilancia epidemiológica con el sistema SIVIGILA a los intentos de suicidio que se realizan con el uso de sustancias tóxicas, que en el departamento son principalmente plaguicidas (cuadro 13). Los reportes disponibles a la semana epidemiológica 49, es decir hasta el 7 de diciembre, dan cuenta de 355 casos distribuidos 61% en mujeres y 39% en hombres. Cinco personas fallecieron y las demás se recuperaron.

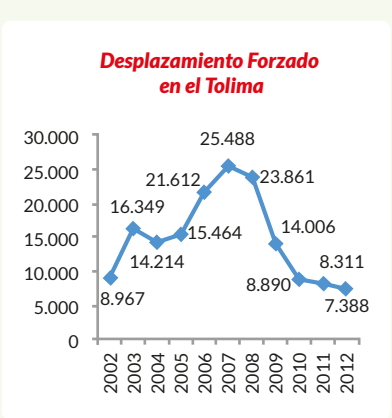
^[24] Tolima, S. de S. (2013). Boletín de salud mental, departamento del Tolima 2012. Iboqué.

^[25] Fuente: Reporte SIHOS, oficina de Sistemas, Hospital Especializado Granja Integral.

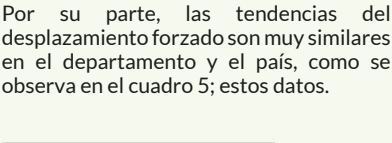
Desplazamiento forzado

Según reportes del Departamento para la Prosperidad Social, presentados en el Cuadro 4, entre 2002 y 2012 han sido expulsadas 164.368 personas en el Tolima, que aparece como el sexto departamento con más desplazados en el país durante estos diez años. Las cifras disponibles sobre 2013, reportan 1.747 desplazamientos entre enero y Julio.

Cuadro 4. Tolima: Personas víctimas de desplazamiento forzado. 2002 - 2012²⁴.



Por su parte, las tendencias del desplazamiento forzado son muy similares en el departamento y el país, como se observa en el cuadro 5; estos datos.


^[24] Fuente datos: Colombia, D. para la P. S. (2013). Departamento para la Prosperidad Social, gestión del sector, información detallada con fecha de corte Julio 31 de 2013. Revisado septiembre 16, 2013. disponible en http://www.dps.gov.co/Gestion_Sector/Info_Detallada.aspx

^[25] Fuente datos: Colombia, D. para la P. S. (2013). Departamento para la Prosperidad Social, gestión del sector, información detallada con fecha de corte Julio 31 de 2013. Consultado septiembre 16, 2013. disponible en: http://www.dps.gov.co/Gestion_Sector/Info_Detallada.aspx

^[26] Para fines de comparación y análisis, el año se divide en 52 semanas epidemiológicas, que no corresponden exactamente con las semanas calendario.

^[27] Fuente datos: Secretaría de Salud del Tolima, Dirección de Salud Pública, grupo de salud mental. Datos 2013, semana epidemiológica 49

relevantes en los estudios disponibles son: una baja percepción de riesgo relacionado con el consumo de psicoactivos en distintos grupos de población, facilidad para adquirir drogas ilícitas, y el inicio de consumo a temprana edad³⁴.

El cuadro 12 muestra como han venido aumentando las hospitalizaciones por conductas adictivas en los últimos años, debe tenerse en cuenta que muchas personas no aceptan recibir tratamiento, de modo que estas cifras solo reflejan una pequeña proporción de los consumidores que se encuentran en la comunidad.

Cuadro 12: Número de personas hospitalizadas por adicciones de 2008 a septiembre de 2013, Hospital Especializado Granja Integral³⁵.



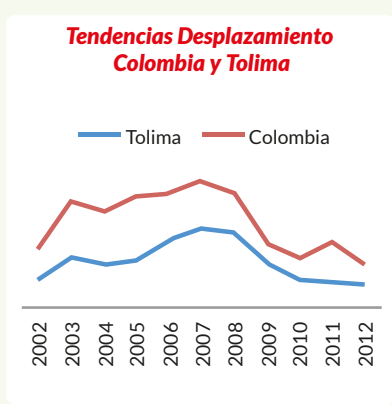
Conductas suicidas

El Tolima realiza vigilancia epidemiológica con el sistema SIVIGILA a los intentos de suicidio que se realizan con el uso de sustancias tóxicas, que en el departamento son principalmente plaguicidas (cuadro 13). Los reportes disponibles a la semana epidemiológica 49, es decir hasta el 7 de diciembre, dan cuenta de 355 casos distribuidos 61% en mujeres y 39% en hombres. Cinco personas fallecieron y las demás se recuperaron.

^[24] Tolima, S. de S. (2013). Boletín de salud mental, departamento del Tolima 2012. Iboqué.

^[25] Fuente: Reporte SIHOS, oficina de Sistemas, Hospital Especializado Granja Integral.

Cuadro 5. Tendencias en la cantidad de personas víctimas de desplazamiento forzado. Comparativo entre Colombia y Tolima, 2002 - 2012²⁵.



muestran que el fenómeno obedece a dinámicas que van más allá del ámbito regional. Al mirar los municipios, el cuadro 6 muestra que las zonas más afectadas por este fenómeno, se siguen concentrando al sur del departamento.

4.VIOLENCIA DOMÉSTICA: SEGUIMIENTO EPIDEMIOLÓGICO

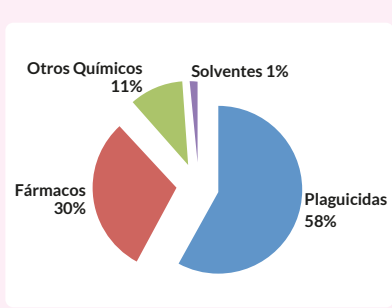
La Secretaría de Salud realiza vigilancia epidemiológica a los casos de violencia doméstica, cuando las víctimas presentan alguno de los siguientes criterios: violencia sexual, edad menor de catorce años, embarazo, hospitalización a causa del hecho, o cuando se usan armas de fuego en el caso. A continuación se presentan estos datos para el año 2013, hasta noviembre 9, que corresponde a la semana epidemiológica 45²⁶.

Cuadro 6. Diez municipios con el mayor número de personas desplazadas entre 2008 y 2012.

^[26] Desviación estándar: 13 años.

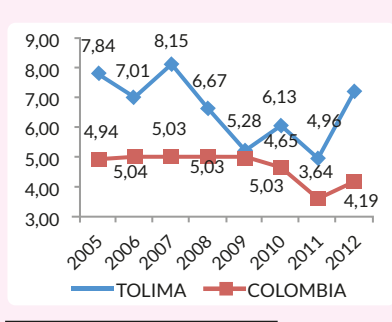
^[27] Fuente datos: SIVIGILA departamental Tolima, semana epidemiológica 49.

^[28] Datos suministrados por el DANE. El Instituto Nacional de Medicina Legal y Ciencias Forenses ofrece cifrascon las mismas tendencias. Se optó por la fuente del DANE pues facilita la comparación entre municipios.

^[29] Fuente datos: Población: DANE, proyecciones de población 2005 - 2020. Suicidios: DANE Estadísticas vitales 2005 a 2012.


Respecto a los suicidios consumados, el cuadro 14 muestra como el Tolima mantiene tasas de suicidio por encima de la nacional³⁸.

Cuadro 14: Suicidio Colombia y Tolima. 2005 - 2012 Tasa x 100.000 personas³⁹.


^[26] Desviación estándar: 13 años.

^[27] Fuente datos: SIVIGILA departamental Tolima, semana epidemiológica 49.

^[28] Datos suministrados por el DANE. El Instituto Nacional de Medicina Legal y Ciencias Forenses ofrece cifrascon las mismas tendencias. Se optó por la fuente del DANE pues facilita la comparación entre municipios.

^[29] Fuente datos: Población: DANE, proyecciones de población 2005 - 2020. Suicidios: DANE Estadísticas vitales 2005 a 2012.

Cuadro 6. Diez municipios con el mayor número de personas desplazadas entre 2008 y 2012.



Violencia doméstica

El seguimiento epidemiológico a casos priorizados según los cinco criterios de gravedad anteriormente descrito²⁹, reporta 258 víctimas de violencia doméstica, cuyas modalidades se muestran en el cuadro 8.

La tercera parte de las víctimas corresponde a hombres (35%) y la mayoría son mujeres (65%). Las víctimas tienen una edad promedio de 17 años; la mayoría tienen entre uno y 33 años, aunque se reportan casos de violencia que afectan

^[29] Fuente datos: Secretaría de Salud del Tolima, Dirección de Salud Pública, grupo de salud mental. Datos 2013, semana epidemiológica 49

^[27] Fuente datos: Secretaría de Salud del Tolima, Dirección de Salud Pública, grupo de salud mental. Datos 2013, semana epidemiológica 49

^[28] Los que se acompañan de violencia sexual, víctimas menores de catorce años, víctimas en embarazo, hospitalización a causa del hecho, o uso de armas de fuego.

^[27] Fuente datos: Secretaría de Salud del Tolima, Dirección de Salud Pública, grupo de salud mental. Datos 2013, semana epidemiológica 49

El cuadro 15 muestra los municipios con tasas de suicidio superiores a la departamental.

Cuadro 15. Municipios que superan la tasa promedio de suicidio en el Tolima. En ocre los que duplican la tasa departamental⁴⁰.



Morbilidad psiquiátrica

Los sistemas de información en el departamento no permiten acceder a información completa sobre la morbilidad psiquiátrica; esto ocurre por varios factores como el que los RIPS registran un solo diagnóstico, aunque por lo general los pacientes con enfermedad mental tienen varios diagnósticos; adicionalmente cada institución usa diversos tipos de registro y no hay un acceso unificado. A continuación se presentan los reportes

^[40] Fuente datos: Población: DANE, proyecciones de población 2005 - 2020. Suicidios: DANE Estadísticas vitales 2005 a 2012.

Es importante recalcar que estos casos, presentados en el cuadro 7, son tan solo una parte de los que se presen en el departamento. La violencia sexual genera consecuencias graves para el desarrollo psicosocial de las personas, y muchas veces no es denunciada.

Cuadro 7. Tolima 2013. Distribución porcentual, casos de violencia sexual relacionada con violencia doméstica, semana 49 de 2013²⁸.

