

HOSPITAL ESPECIALIZADO GRANJA INTEGRAL E.S.E DE LERIDA

PLAN ESTRATEGICO 2012- 2016

**YASMITH DE LOS RIOS BERMUDEZ
GERENTE**



MARZO DE 2012



Hospital Especializado
Granja Integral E.S.E
800.116.719-8

CONTENIDO

1. PRESENTACIÓN
2. PLATAFORMA ESTRATEGICA
3. DISTRIBUCIÓN DE LA POBLACIÓN Y RECURSOS ASISTENCIALES
4. MORBILIDAD POR EGRESO HOSPITALARIO
5. DISTRIBUCIÓN DE EGRESOS POR GRUPO ETARIO
6. GEOREFERENCIACIÓN DE EGRESOS
7. FINALIDAD DEL MODELO DE ATENCIÓN EN SALUD MENTAL
8. ANÁLISIS DEL ENTORNO
 - 8.1 ENTORNO LOCAL E INSTITUCIONAL
9. DIAGNOSTICO DEL ENTORNO
 - a. OPORTUNIDADES Y AMENAZAS
 - b. ANÁLISIS INTERNO - FORTALEZAS Y DEBILIDADES
10. PLAN ESTRATEGICO
11. PLAN DE ACCIÓN



Hospital Especializado
Granja Integral E.S.E
800.116.719-8

PRESENTACIÓN

En sus 20 años de existencia, el Hospital Especializado Granja Integral Empresa Social del Estado de Lérida, ha logrado posicionarse en el departamento del Tolima como el principal centro de referencia en salud mental y psiquiatría, para los 47 municipios. Esto gracias a que cuenta con un equipo humano especializado con un alto sentido de compromiso y responsabilidad hacia el cumplimiento de la misión empresarial y un gran sentido ético y de respeto por el usuario.

Los cambios normativos recientes, han reconocido la importancia de la salud mental como factor de desarrollo social y económico de las regiones, por lo tanto es un bien que hay que proteger y promover durante todas las etapas de la vida, especialmente durante los primeros años, ya que es allí donde se cultivan los principios, valores, hábitos y comportamientos que, serán la base de una vida sana y saludable, o de las alteraciones y desajustes que aparecerán en el transcurso de la vida.

Es así, como la ley 1438 de 2011 y el nuevo plan de desarrollo 2011-2014, han focalizado la infancia y la juventud como la etapa donde se centrarán de manera prioritaria todas las acciones tanto de salud pública y prestación de servicios, como acciones interinstitucionales de todos los sectores enfocadas a la garantía de derechos constitucionales y legales, interviniendo sobre múltiples factores determinantes de una buena salud general y mental.

El Hospital Especializado Granja Integral Empresa Social del Estado, como cabeza de red de salud mental en el Tolima, se propone en este plan estratégico a 4 años, consolidarse como referente de salud mental pública a nivel nacional, a través del fortalecimiento del modelo de atención primaria en salud mental, sobre los ejes de participación comunitaria y ciudadana y el fortalecimiento de la capacidad de respuesta en salud mental de los equipos de salud en la baja complejidad.

Se propone además consolidar el modelo de atención en salud mental donde se articulan desde la atención primaria en salud mental hasta la habilitación y rehabilitación y reintegración social de personas con discapacidad mental y/o farmacodependencia.

Dentro de los objetivos estratégicos, igualmente se encuentra la implementación y consolidación de un modelo integrado de gestión de la calidad, basado en los estándares del sistema único de acreditación en salud, con un proceso sistemático y de mejora continua de los procesos en todas las unidades funcionales de la organización, como garantía de eficacia y eficiencia en la provisión de servicios de salud mental. Todo lo anterior requiere de un modelo de direccionamiento estratégico y gestión gerencial, basado en principios y valores que garanticen a ética y la transparencia en cada una de



Hospital Especializado
Granja Integral E.S.E
800.116.719-8

las actuaciones y un enfoque centrado en la satisfacción de las necesidades del usuario, donde juegan un papel muy importante el mantenimiento y mejoramiento de las condiciones de equilibrio financiero y el fortalecimiento y satisfacción de su talento humano, garantizando condiciones laborales equitativas y justas.



Hospital Especializado
Granja Integral E.S.E
800.116.719-8

PLATAFORMA ESTRATEGICA

MISION

Prestar servicios especializados en salud mental, enmarcados en la filosofía de mejoramiento continuo de la calidad, incluyendo hospitalización, rehabilitación, consulta externa y otros servicios ambulatorios, concebidos todos en el contexto de un modelo de salud mental pública con proyección comunitaria en todo el departamento, articulando los servicios especializados con la atención primaria en salud mental.

VISION

Para el año 2020 el Hospital Especializado Granja Integral habrá ampliado su infraestructura para la prestación de servicios integrales que satisfagan las necesidades específicas de niños, niñas y adolescentes, adultos mayores, mujeres con enfermedades mentales persistentes y pacientes en fase aguda, con instalaciones apropiadas para los servicios administrativos, talleres de rehabilitación ocupacional y una granja tecnificada con proyectos productivos que tengan un alto impacto en la rehabilitación de los pacientes y en el equilibrio financiero de la institución. El hospital será reconocido a nivel nacional como una entidad acreditada en la prestación de servicios de salud mental, y como un centro de referencia técnica en el campo de la salud mental pública, fortaleciendo el rol institucional en las actividades de docencia servicio e investigación en salud mental

FILOSOFIA INSTITUCIONAL

La filosofía institucional del Hospital Especializado Granja Integral ESE, está orientada por los principios y valores institucionales, con un enfoque centrado en el trato digno al usuario y su familia, garantizando una atención humanizada, respetuosa y amable, con integralidad, transparencia y responsabilidad pública.

Nuestra filosofía institucional orienta las acciones del Hospital Especializado hacia el cumplimiento de su misión, en el contexto de los fines sociales del Estado.

La Gerencia del hospital, ha definido su compromiso de conducir el Hospital Especializado, con un estilo de gestión propio, desplegando en sus acciones los principios y valores de tipo moral, ético, de responsabilidad, de transparencia y compromiso con el servicio público, colocando su conocimiento y capacidad gerencial al servicio de la comunidad a la cual sirve.

El compromiso y actuación transparente adoptados por la alta dirección, generan autoridad, confianza y respeto por parte de los colaboradores, de los usuarios, de la comunidad, y de los diferentes organismos del estado.

El trabajo en equipo, el liderazgo y la participación en la toma de decisiones se propician en un clima de cordialidad, colaboración y respeto mutuo, donde el logro de la misión y los objetivos organizacionales son la motivación principal,



Hospital Especializado
Granja Integral E.S.E
800.116.719-8

con la mejora continua de la calidad como eje transversal a todos los procesos organizacionales, con el fin de garantizar una atención en salud mental segura a nuestros usuarios, sus familias y la comunidad.

PRINCIPIOS Y VALORES CORPORATIVOS.

Humanidad

Dignidad

Responsabilidad:

Tolerancia

Compromiso

Solidaridad

Respeto

Honestidad

Lealtad

Prudencia

Secreto

Amor

OBJETIVO INSTITUCIONAL

El Hospital Especializado Granja Integral tiene como objetivo mejorar las condiciones de salud mental de la población en el Tolima y su área de influencia, prestando servicios de salud mental y desarrollando actividades de salud mental pública que contribuyen al bienestar de la comunidad y al desarrollo socioeconómico del departamento y el país.

DISTRIBUCIÓN DE LA POBLACIÓN Y RECURSOS ASISTENCIALES.

Según las proyecciones de población departamentales por área, 2005-2010, del DANE, para el año 2011 el departamento del Tolima contaba con 1.391.890 habitantes, distribuidos en los 47 municipios según la tabla siguiente.



Hospital Especializado
Granja Integral E.S.E
800.116.719-8

Municipio	Habitantes 2011
Alpujarra	5.074
Alvarado	8.886
Ambalema	7.169
Anzoátegui	17.618
Armero	12.401
Ataco	22.243
Cajamarca	19.712
Carmen de Apicalá	8.647
Casabianca	6.783
Chaparral	46.981
Coello	9.44
Coyaima	28.15
Cunday	10.078
Dolores	8.499
Espinal	76.398
Falan	9.245
Flandes	28.699
Fresno	30.719
Guamo	33.378
Herveo	8.526
Honda	25.754
Ibagué	532.034
Icononzo	11.297
Lérida	18.346
Líbano	41.19
Mariquita	33.183
Melgar	34.835
Murillo	5.055
Nataqaima	22.826
Ortega	32.928
Palocabildo	9.361
Piedras	5.548
Planadas	29.739
Prado	8.172
Purificación	28.747
Rioblanco	24.985
Roncesvalles	6.301
Rovira	21.04
San Antonio	14.758
San Luis	19.207
Santa Isabel	6.458
Saldaña	14.711
Suárez	4.544
Valle de San Juan	6.273
Venadillo	19.282
Villahermosa	10.922
Villarrica	5.748

La red de servicios en salud mental está conformada por tres instituciones habilitadas para prestación de servicios ambulatorios y hospitalarios en salud mental de mediana y alta complejidad, que a la fecha suman una oferta de 128 camas distribuidas así:

- ❖ Hospital Especializado Granja Integral ESE. Ubicado en el municipio de Lérida, cobertura en todo el departamento. 89 camas. Actualmente en proceso de ampliación que sumará 30 camas para la atención a pacientes con adicciones.



Hospital Especializado
Granja Integral E.S.E
800.116.719-8

- ❖ Unidad Mental del Hospital Federico Lleras Acosta. Ibagué. 17 camas.
- ❖ Clínica Privada Los Remansos, Ibagué. 22 camas.

MORBILIDAD POR EGRESO HOSPITALARIO 2011

A continuación se describen las 10 primeras causas de morbilidad por egreso hospitalario en la vigencia 2011 y su proporción con respecto al total de los egresos.

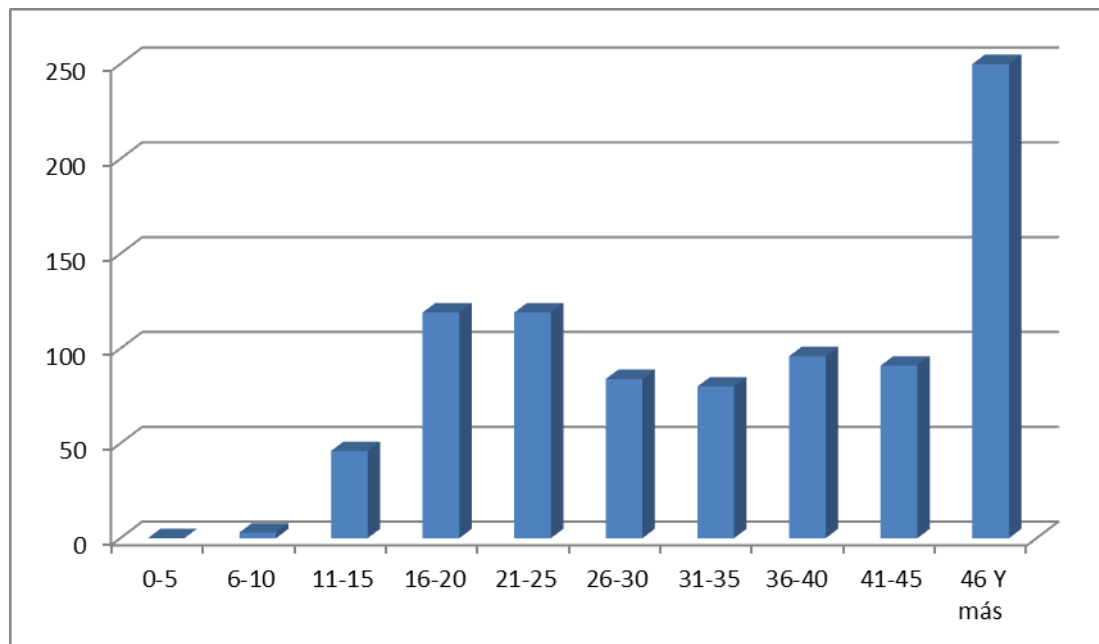
MORBILIDAD EGRESOS 2011			
CODIGO DX	DIAGNOSTICO	TOTAL EGRESOS	%
F200	ESQUIZOFRENIA PARANOIDE	207	23.31
F412	TRASTORNO MIXTO DE ANSIEDAD Y DEPRESION	72	8.11
F312	TRASTORNO AFECTIVO BIPOLAR, EPISODIO MANIACO PRESENTE CON SINTOMAS PSICOTICOS	58	6.53
F250	TRASTORNO ESQUIZOAFECTIVO DE TIPO MANIACO	40	4.50
F232	TRASTORNO PSICOTICO AGUDO DE TIPO ESQUIZOFRENICO	28	3.15
F311	TRASTORNO AFECTIVO BIPOLAR, EPISODIO MANIACO PRESENTE SIN SINTOMAS PSICOTICOS	24	2.70
F316	TRASTORNO AFECTIVO BIPOLAR, EPISODIO MIXTO PRESENTE	24	2.70
F206	ESQUIZOFRENIA SIMPLE	21	2.36
F238	OTROS TRASTORNOS PSICOTICOS AGUDOS Y TRANSITORIOS	18	2.03
F432	TRASTORNOS DE ADAPTACION	17	1.91

Las tres primeras causas de morbilidad por egreso hospitalario durante la vigencia de 2011 encontramos la esquizofrenia paranoide, el trastorno mixto de ansiedad y depresión y el trastorno afectivo bipolar- episodio maniaco con síntomas psicóticos.



Hospital Especializado
Granja Integral E.S.E
800.116.719-8

DISTRIBUCIÓN DE LOS EGRESOS POR GRUPO ETARIO 2011



La distribución de egresos por grupo etario nos muestra que la mayor frecuencia de presentación se ubica en las personas mayores de 46 años, sin embargo es llamativa la tendencia a presentar alteraciones mentales que ameritan hospitalización, en edades comprendidas entre los 16 y 25 años de edad.

En el mapa que se muestra a continuación se encuentran señalizados los municipios de acuerdo al número de egresos de pacientes que fueron remitidos de cada municipio.

El censo de egresos hospitalarios es enviado los referentes de salud mental pública de cada municipio, con el fin de realizar las visitas domiciliarias de seguimiento que tienen como finalidad lograr la adherencia terapéutica al tratamiento, brindar psicoeducación al paciente y su familia e identificar las posibles barreras de acceso, para la continuidad del tratamiento. Es así como en la vigencia del 2011 se realizaron 531 visitas de seguimiento en los 47 municipios del departamento del Tolima sin contar el seguimiento telefónico realizado desde la oficina de atención al usuario del Hospital Especializado.



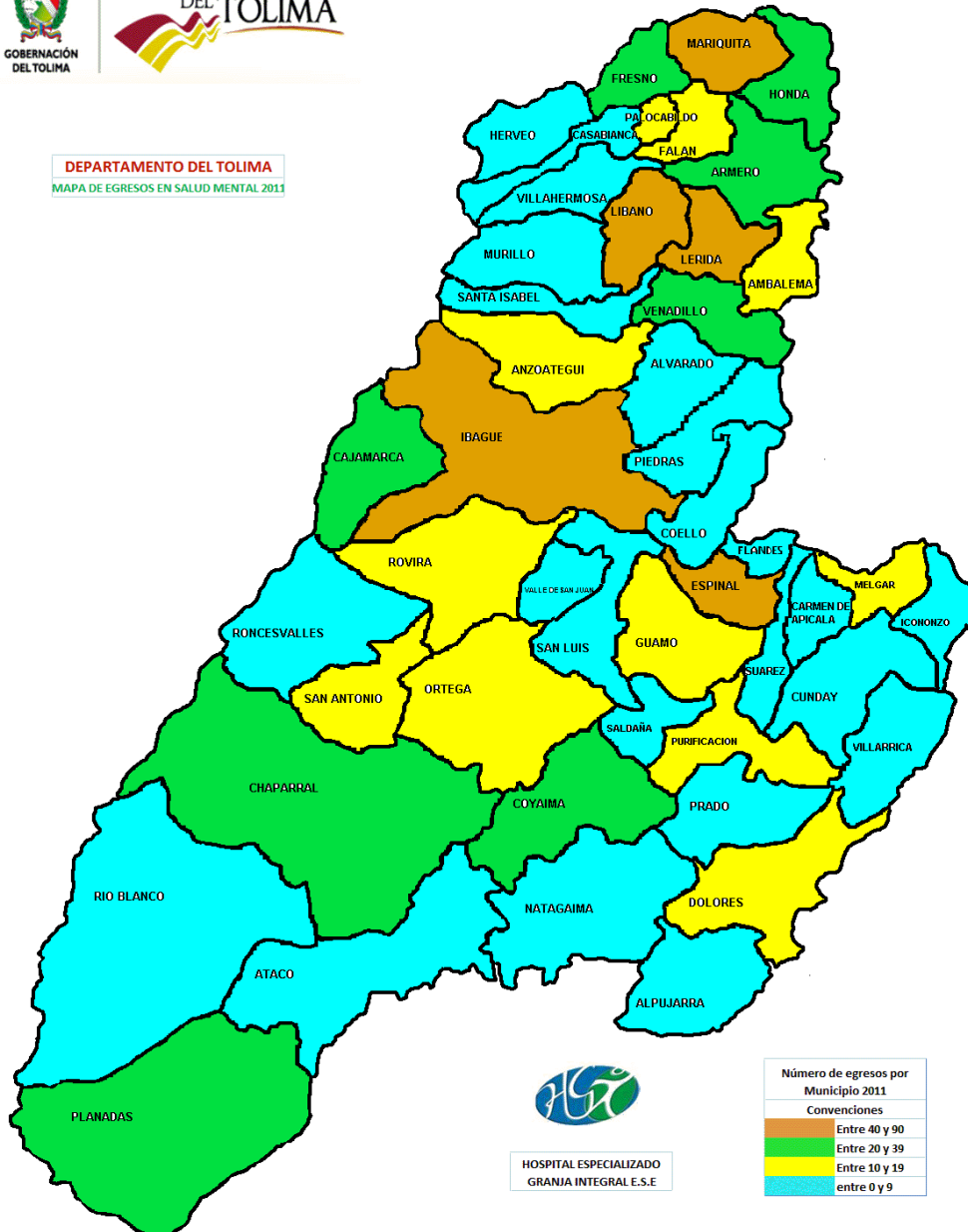
Hospital Especializado
Granja Integral E.S.E
800.116.719-8

GEOREFERENCIACIÓN DE LOS EGRESOS HOSPITALARIOS POR PROCEDENCIA - 2011



UNIDOS
POR LA GRANDEZA
DEL TOLIMA

DEPARTAMENTO DEL TOLIMA
MAPA DE EGRESOS EN SALUD MENTAL 2011





Hospital Especializado
Granja Integral E.S.E
800.116.719-8

FINALIDAD DEL MODELO DE ATENCIÓN EN SALUD MENTAL

Su finalidad es la asistencia a las necesidades de salud y psicosociales de las personas que padecen trastornos mentales y las actividades de promoción de la salud mental en la población general de la Comunidad del Tolima

Dentro de la atención especializada del Hospital Especializado Granja Integral E.S.E de Lérida nos constituimos en un modelo con especificidades propias por la variedad de terapias, para el manejo de estas patologías se definió el tratamiento monitorizado a nivel intra y extra hospitalarios convirtiéndonos en una organización integral, flexible y coordinada, articulándose mediante Unidades de Gestión Clínica con sus responsables y presupuestos correspondientes que garanticen la accesibilidad y la continuidad de cuidados.

El Hospital Especializado Granja Integral E.S.E de Lérida dispondrá de una oferta de servicios integrales, actuando con la mejor calidad técnica de acuerdo con los conocimientos actuales, profesionales idóneos y los recursos disponibles, para ser reconocida como modelo de atención psiquiátrica avanzada.

El principal factor de éxito de nuestro Hospital Especializado Granja Integral E.S.E es la asistencia psiquiátrica con la responsabilidad y el compromiso de cada uno de los trabajadores con el paciente y con la calidad asistencial, entendida como trabajo en equipo y eficiencia en la utilización de los recursos, mediante la evaluación y la mejora continua.

El Hospital Especializado Granja Integral E.S.E de Lérida procurará el acceso a las técnicas terapéuticas más efectivas, buscando la complementariedad y equilibrio de los tratamientos psicoterapéuticos, psicosociales y psicofarmacológicos.

El Hospital Especializado Granja Integral E.S.E de Lérida basa el trabajo de Asistencia Psiquiátrica y Salud Mental asumiendo un modelo asistencial comunitario, basado en una asistencia psiquiátrica integrada, normalizada y accesible, atendiendo a las personas con trastornos mentales en su entorno social y procurando su máxima autonomía.



Hospital Especializado
Granja Integral E.S.E
800.116.719-8

Son aspectos básicos de dicho modelo asistencial:

- La continuidad de cuidados de nuestros pacientes a través del establecimiento de líneas de coordinación con la Unidad de Gestión Clínica y con guías de atención difundidas, divulgadas con el ente territorial y en coordinación con la red hospitalaria y los referentes de salud mental pública de los 47 municipios.
- La participación en programas de prevención y educación a la población, así como la lucha contra el estigma y la discriminación de las personas afectadas por trastornos mentales.

El Hospital Especializado Granja Integral E.S.E de Lérida contará con un personal idóneo y competente, cuyo perfil se adaptará a las demandas y necesidades del servicio a prestar, procurando fomentar su sentido de pertenencia, participación y la mayor satisfacción de los profesionales y liderará la formación continuada potenciando el desarrollo profesional, docente e investigador.

ANALISIS DEL ENTORNO

Según el Informe sobre la salud en el mundo 2001, de la OMS, las enfermedades neuropsiquiátricas afectan a 450 millones de personas en el mundo, y más del 25% de la población presenta una o más enfermedades neuropsiquiátricas a lo largo de la vida.

El estudio Nacional de Salud Mental realizado en Colombia en 2003, reporta que el 40,1 % de la población presenta algún trastorno psiquiátrico a lo largo de la vida, principalmente trastornos de ansiedad (19.3%), trastornos del estado de ánimo (15%) y trastornos relacionados con el uso de sustancias (10.6%).

En 2003 y 2004 el departamento del Tolima realizó un diagnóstico de salud mental departamental, encontrando una prevalencia de trastornos mentales a lo largo de la vida, (40%) similar a la reportada en el estudio nacional.³ Los trastornos más frecuentes fueron ansiedad (19%), depresión (15%), consumo de sustancias psicoactivas (10%) e ideación suicida (10%). El 10% de la población en el Tolima ha realizado al menos un intento suicida.

El diagnóstico reportó una prevalencia de vida para violencia intrafamiliar del 50.9%, afectando más a las mujeres (54.9%) que a los hombres (44.8%); la principal modalidad fue el maltrato psicológico (55.71%) seguida de maltrato físico (53.28%). El 12.71% de los encuestados reportó abuso sexual en el medio familiar.

Con respecto al consumo de sustancias psicoactivas, el diagnóstico mostró una mayor frecuencia en hombres: un 33.62% consume alcohol hasta la embriaguez, un 7.67% tenía alto riesgo de alcoholismo y el 6.67% se



Hospital Especializado
Granja Integral E.S.E
800.116.719-8

presentaba como alcohólico. El consumo de psicoactivos ilegales fue de 3,3% para marihuana, 0,69% para bazuco, 1,1% para éxtasis y 0,28% para inhalantes. Por otra parte se encontró una baja percepción de riesgo en adolescentes frente al consumo de cigarrillo y bebidas alcohólicas; un 31,6% considera que no producen dependencia o adicción.

El estudio nacional de consumo de sustancias psicoactivas realizado en Colombia en 2008, ubica a la población del Tolima en el ámbito nacional, como la sexta con mayor consumo de marihuana en el último año (2,42 %), la séptima con mayor consumo de tabaco en el último mes (18.98%), la octava en consumo de cualquier psicoactivo ilícito en el último año (2,62 %) y la lleva al puesto quince por su consumo de alcohol en el último mes (31.55%).⁴ El consumo se distribuye de manera variable en los diferentes municipios y adquiere dimensiones más preocupantes en algunos de ellos.

Frente a este panorama de morbilidad psiquiátrica y condiciones asociadas, se ha visto la necesidad de reevaluar los modelos empleados para la atención en salud mental. Si bien desde la constitución de la OMS se define la salud como una situación compleja donde convergen “un estado de completo bienestar físico, mental y social, y no solamente la ausencia de afecciones o enfermedades”, este concepto no fue llevado a la práctica de forma masiva. En 1978 la declaración de Alma Ata define la salud como un derecho humano fundamental, plantea el carácter transversal de las acciones en salud pública mediante “la intervención de muchos otros sectores sociales y económicos, además del de salud”, y orienta el desarrollo de la atención primaria, donde la promoción de la salud y la prevención de la enfermedad superan un enfoque centrado en el tratamiento de sus consecuencias.

Los determinantes sociales deben abordarse mediante acciones transversales en salud, orientadas técnicamente por el sector salud pero basadas en el concurso de las diferentes entidades cuya misión tiene impacto en el bienestar de la comunidad, una comunidad debidamente empoderada, y las organizaciones privadas y no gubernamentales que comparten responsabilidades en este campo.

El Plan Nacional de Salud Pública 2007 – 2010 incluye la salud mental entre las prioridades en salud para Colombia, y sienta las bases para diseñar e implementar un modelo de atención primaria como estrategia para mejorar la salud mental.

En la nueva reforma al sistema general de seguridad social en salud (Ley 1438 de 2011), se establece que a partir del año 2012 el Ministerio de la Protección social elaborará un Plan Decenal de Salud Pública en el marco de la estrategia de atención primaria en salud, donde confluirán las políticas sectoriales para mejorar el estado de salud de la población, incluyendo la salud mental, y garantizando un eficaz proceso de participación social mediante la promoción de la capacitación de la ciudadanía y de las organizaciones sociales.



Hospital Especializado
Granja Integral E.S.E
800.116.719-8

A pesar de los avances normativos y la regulación de las relaciones entre aseguradores y prestadores, se siguen presentando grandes dificultades en el flujo de los recursos del sistema, poniendo en gran riesgo financiero a los prestadores de servicios de salud.

ENTORNO LOCAL E INSTITUCIONAL

Lérida es un municipio con 18.115 habitantes (Censo DANE 2005), ubicado al norte del Departamento del Tolima, tuvo un crecimiento exorbitante después de la tragedia de Armero, ya que fue aquí donde se ubicaron la gran mayoría de los armeritas damnificados. El gran flujo de recursos de orden Nacional e Internacional que fueron canalizados para los damnificados hicieron que Lérida fuera proyectada como Ciudad Regional, eh ahí la razón por la cual existen dos Hospitales de segundo nivel de complejidad, el Hospital Reina Sofía de España ESE y el Hospital Especializado Granja Integral ESE, el segundo en reemplazo del Hospital Isabel Ferro de Buendía, único Hospital Psiquiátrico que existía en el Tolima y justamente estaba ubicado en la desaparecida Ciudad de Armero.

El Hospital Especializado Granja Integral ESE abrió sus puertas en agosto de 1992, con una capacidad instalada de 20 camas, y en sus 20 años de funcionamiento ha tenido un crecimiento y posicionamiento importante en el Departamento como centro de la red de referencia y contrarreferencia en Psiquiatría, Fármaco dependencia y salud mental. En la actualidad cuenta con una capacidad instalada de 84 camas.

Como producto de la modernización del estado colombiano, y renovación de la administración pública, se han venido implementando reformas administrativas en las entidades públicas, razón por la cual el hospital fue sometido a un proceso de reestructuración administrativa, con el fin de garantizar su viabilidad y sostenibilidad financiera, mejorar su rentabilidad social y posicionamiento en el mercado.

Preocupado por el cumplimiento de su misión institucional, el Hospital Especializado ha venido replanteando su quehacer, con miras a brindar un servicio de atención psiquiátrica y salud mental a sus usuarios, con criterios de integralidad, y de mejora continua de la calidad, accesibilidad, continuidad e impacto. Es así como hoy se está planteando un plan estratégico 2012-2016 enmarcado tanto en las políticas nacionales como departamentales, que responde a las necesidades de salud mental de la comunidad.



Hospital Especializado
Granja Integral E.S.E
800.116.719-8

El Plan Estratégico del Hospital Especializado Granja Integral E.S.E de Lérida recoge los cambios que, en los ámbitos demográfico, social, tecnológico y cultural, se prevén en los próximos años y selecciona aquellos de mayor impacto en su actividad y en las formas de abordaje de su función clave de provisión de servicios, de planificación de su actividad y de gestión de sus recursos.

Estos cambios tienen que ver con el creciente envejecimiento de la población, los conflictos socio políticos, con el desplazamiento forzado y la desmovilización de grupos al margen de la ley y el impacto en la sociedad en medio de estos actores, la problemática económica que afecta a numerosas familias, la inmigración, la creciente exigencia de calidad por parte de los pacientes y usuarios, la introducción de nuevas tecnologías diagnósticas y terapéuticas, la telemedicina, la limitación de los recursos públicos y la necesidad de impulsar la investigación, desarrollo e innovación mediante alianzas externas.

DIAGNOSTICO DEL ENTORNO- ANALISIS DOFA

AMENAZAS

- No pago oportuno por parte de EPSSC y ET
- Estigmatización de la salud mental
- Crecimiento de la competencia
- Contratación que no cubre toda la vigencia

OPORTUNIDADES

- Las posibilidades de una mejor articulación y coordinación con la atención primaria y los programas de salud mental, el desarrollo de programas conjuntos, protocolos comunes.
- La importancia creciente de la psiquiatría y la salud mental en los Planes de Salud y entre la población.
- La aparición de nuevos nichos de demanda adolescencia, consumo de sustancias psicoactivas, la fragmentación de la familias, la cronicidad, trastornos de la personalidad, etc.
- El desarrollo tecnológico accesible (especialmente medicamentos sistemas de información) así como la mejora de los instrumentos terapéuticos y un mejor conocimiento y manejo de la evidencia científica aplicada a la asistencia psiquiátrica y a la salud mental.



Hospital Especializado
Granja Integral E.S.E
800.116.719-8

ANÁLISIS INTERNO

FORTALEZAS Y DEBILIDADES

El análisis interno permite conocer los principales recursos y potencialidades con que cuenta el Hospital Especializado Granja Integral E.S.E de Lérida, a fin de definir su posición competitiva y detectar los puntos fuertes y débiles de la misma.

En el sector sanitario, y dentro de él en el psiquiátrico, el recurso humano es uno de los principales activos con que las organizaciones cuentan a la hora de llevar a cabo la labor asistencial, toda vez que los avances tecnológicos, en psiquiatría, no han sustituido por el momento el tiempo empleado en la escucha y la dedicación al paciente y su entorno más cercano.

FORTALEZAS

- Amplia diversidad de manejo terapéutico y buen acceso a los tratamientos farmacológicos.
- Existencia de una estructura y recursos, tanto humanos como materiales, integrados en un sistema de asistencia comunitario, con profesionales con gran conocimiento del sistema e implicados en su buen funcionamiento.
- Buena preparación técnica de los profesionales del Hospital Especializado Granja Integral E.S.E de Lérida, con una imagen muy positiva entre los pacientes y usuarios, tal y como reflejan los altos niveles de confianza y satisfacción de los usuarios a través de las encuestas de satisfacción.
- Buena cobertura actual de la demanda, tanto ambulatoria como hospitalaria, con una demora media de 10 días para consultas de primera vez.
- Accesibilidad a los servicios, mediante un sistema de referencia y contrareferencia organizado y estandarizado, y con la disponibilidad de camas y agendas para los servicios ofrecidos, lo que posibilita una casi inmediata posibilidad de contención.
- Eficacia diagnóstica con criterios cada vez más homogéneos y buena atención clínica general, concertación de guías y protocolos de atención.
- El interés creciente de la sociedad hacia las patologías psiquiátricas.



Hospital Especializado
Granja Integral E.S.E
800.116.719-8

DEBILIDADES

- Escasez, en relación con los objetivos fijados, de determinados recursos públicos en el ámbito estructural (hospitales y unidades de día, hospitalización a domicilio, programas de intervención en crisis, etc.) y de recursos humanos, con descoordinación entre ellos.
- Falta de ubicación clara y definida de la salud mental en el sistema general de seguridad social en salud.
- Debilidad del sentido de red debido a su fragmentación múltiple y diversa en función de numerosos factores
- Falta de liderazgo técnico en salud mental del ente territorial y la red de salud mental
- Ausencia de planificación y de conexión entre las actividades docentes y la práctica cotidiana, con una
- Formación desorganizada, sin adecuarse a los perfiles profesionales, con falta de incentivos y de reconocimiento y carente de instrumentos de medida de la efectividad y eficiencia del actual sistema de formación continuada.
- Insuficiente presencia de tratamientos psicoterapéuticos y de algunas otras alternativas (terapias intensivas, rehabilitadoras, etc.).
- Falta de definición consensuada del proceso y de los planes terapéuticos de rehabilitación, incluidos los recursos necesarios para ello, con una visión pesimista sobre su eficacia terapéutica.
- Insuficiente formación en metodología de la investigación.
- Falta de concreción en la definición de contenidos, objetivos y funciones de los distintos perfiles profesionales de la red de salud mental, a lo que se añade una falta de reconocimiento profesional.
- Deficiente atención de la urgencia en salud mental por parte de la red hospitalaria y de la intervención extra hospitalaria en crisis.



Hospital Especializado
Granja Integral E.S.E
800.116.719-8

PLAN ESTRATEGICO

El plan se ha estructurado sobre 4 objetivos estratégicos, a través de los cuales se integran los modelos de gestión administrativa y gerencial con el modelo de mejoramiento continuo de la calidad de la gestión clínica o asistencial, cuyos fundamentos se encuentran en el sistema obligatorio de garantía de la calidad, modelo estándar de control interno, modelo de desarrollo administrativo y NTCGP: 1000-2004

- 1. Mejora de la calidad de la gestión administrativa y gerencial**
- 2. Mejora de las condiciones económicas y financieras de la ESE**
- 3. Mejora de las condiciones laborales del talento humano**
- 4. Mejora de la calidad en la gestión clínica - Sistema Único de Acreditación**

Cada uno de los objetivos enunciados se desarrolla a través de objetivos específicos, estrategias y acciones encaminadas a lograr la misión y visión institucional, los cuales se describen a continuación.

I. Mejora de la calidad de la gestión administrativa y gerencial

OBJETIVOS ESPECIFICOS	ESTRATEGIAS
a. Planificación estratégica	Análisis del entorno interno y externo
	Objetivos estratégicos
	Estrategias
	Plan estratégico y operacional
b. Gerencia basada en procesos	Identificación, priorización y selección de procesos
	Diseño e implementación
	Medición, análisis y mejora
	Retroalimentación
c. Satisfacción del cliente interno	Participación en la toma de decisiones
	Empoderamiento y liderazgo
	Mejora de la calidad de vida laboral
d. Auditoria para el mejoramiento de la calidad	Programa de auditoría para el mejoramiento continuo de la calidad PAMEC
	Plan de auditoría clínica
	Plan de auditoría administrativa
	Seguimiento al PAMEC ajuste al PAMEC
e. Cultura de calidad y seguridad centrada en el usuario	Ciclos de autoevaluación y mejoramiento
	Derechos y deberes
	Educación al usuario y su familia
f. Gestión de los recursos financieros, físicos, tecnológicos y de información	Mercadeo y contratación
	Mejora de infraestructura y dotación
	Tecnología Segura
	Información confiable, veraz y oportuna



Hospital Especializado
Granja Integral E.S.E
800.116.719-8

II. Mejora de las condiciones económicas y financieras de la ESE

OBJETIVOS ESPECIFICOS	ESTRATEGIAS
a. Eficiente utilización de los recursos	Racionalización del Gasto
	Planificación de los recursos físicos
	Planificación recurso humano
	Planificación de recursos tecnológicos y de información
b. Gestión eficiente de cartera	Cobro persuasivo, prejurídico y jurídico
	Conciliaciones y cruces de cartera
	Saneamiento de cartera
	Oportunidad de cuentas por pagar
c. Presupuestación del gasto basado en proceso	Giro directo
	Identificación de necesidades por área funcional
	Priorización del gasto
	Planes financiero, de mantenimiento, de compras e inversión ajustados a la disponibilidad financiera
d. Mantener el equilibrio financiero	Sistema de costos por servicios
	Ampliar la oferta de servicios
	Plan de mercadeo
	Proyección de la producción oferta-demanda

III. Mejora de las condiciones laborales del talento humano

OBJETIVOS ESPECIFICOS	ESTRATEGIAS
a. Mejora del clima laboral	Fortalecer principios y valores organizacionales
	Fortalecer el trabajo en equipo
	Mejorar comunicación interna
	Coaching empresarial
b. Seguridad laboral	Programa de salud ocupacional
	Programa de bioseguridad
	Plan de emergencias institucional
	Programa de administración de riesgos
c. Estabilidad laboral	Análisis de puestos de trabajo
	Definición de perfiles ocupacionales
	Definición de manual de funciones
	Vinculación laboral personal misional
d. Procesos de selección, inducción y re inducción	Estandarización del proceso de selección,
	Programa de inducción y re inducción
e. Mejorar bienestar social, estímulos e incentivos	Programa de bienestar social, estímulos e incentivos
	Plan institucional de capacitación
f. Evaluación de rendimiento	Adopción proceso de evaluación de desempeño para personal de contrato
	Aplicación del proceso de evaluación de desempeño para personal de carrera administrativa



Hospital Especializado
Granja Integral E.S.E
800.116.719-8

IV. Mejora de la calidad en la gestión clínica - Sistema Único de Acreditación

OBJETIVOS ESPECIFICOS	ESTRATEGIAS
g. Integración del Modelo de APS en salud mental con todos los niveles de atención	Atención en salud mental
	Gestión del conocimiento
	Organización y desarrollo de servicios
	Sistemas de información
	Colaboración intersectorial y participación comunitaria
h. Servicios especializados accequibles, oportunos, efectivos y continuos	Referencia y contrarreferencia
	Oferta de servicios acorde a la demanda
	Portafolio de servicios de salud mental amplio
	Telepsiquiatría
i. Mejora continua en los procesos asistenciales	Adherencia a guías de atención
	Auditoria de la gestión clínica
	Planes de mejora ejecutados y evaluados
j. Mejora de la seguridad en la atención del paciente	Monitoria del sistema a través de indicadores
	Identificación y seguimiento a riesgos de atención en salud mental
	Detección, reporte, análisis de eventos relacionados con la seguridad del paciente
	Cultura institucional de seguridad
	Vinculación del paciente y su familia al programa de seguridad
Paciente trazador	
k. Vinculación de la familia al tratamiento	Detección de las necesidades al ingreso
	Psicoeducación a la familia y al paciente
	Psicoterapia familiar
	Visita domiciliaria de seguimiento al tratamiento



Hospital Especializado
Granja Integral E.S.E
800.116.719-8

HOSPITAL ESPECIALIZADO GRANJA INTEGRAL E.S.E							
PLAN DE ACCION 2012							
NOMBRE DEL REPRESENTANTE LEGAL:	YASMITH DE LOS RIOS BERMUDEZ						
UNIDAD FUNCIONAL	OBJETIVOS ESTRATÉGICOS	ESTRATEGIA	LINEA BASE 2011	META 2012	INDICADOR	OBSERVACIONES cumplimiento	
DIRECCIONAMIENTO Y GERENCIA	Implementación de la política de seguridad del paciente	Definir la política de seguridad del paciente en articulación con la plataforma estratégica de la institución	20%	80%	Evidencia de la implementación de la política de seguridad del paciente		
		Fortalecimiento de la cultura de seguridad del paciente	45%	80%	Medición de la cultura de seguridad del paciente		
		Implementar, desplegar y evaluar la política de seguridad del paciente	47%	80%			
		Procesos seguros	30%	80%	Evidencia implementación de estrategias de seguridad, y manual de buenas practicas de seguridad		
	Auditoria para el mejoramiento continuo de la calidad en salud	Capacitacion grupo de auditores internos	SD	10	Personas capacitadas en auditoria interna		
		Elaboracion de plan de auditoria	SD	2	plan de auditoria clinica, y plan de auditoria administrativa		
		Implementación y medicion del plan de auditoria	SD	90%	Numero de auditorias ejecutadas en el periodo/numero de auditorias planeadas x100		
		Gestión de ejecución del plan de desarrollo	logro de las metas propuestas en el plan de gestion institucional	90%	90%	Numero de metas logradas/ numero de metas propuestas para el periodo x100	
		Implementacion de sistemas de gestion de calidad, control interno y acreditacion en salud	Autoevaluaion para la acreditacion	1.01	1,2	promedio de la calificación de la autoevaluacion de la vigencia / promedio de la calificación de la autoevaluacion vigencia anterior	
	ADMINISTRATIVO-FINANCIERO	Mejorar el recaudo de cartera	Cobro persuasivo o prejuridico a cartera Entre 30 y 360 dias	69%	80%	Porcentaje de cobro persuasivo o prejurídico a la cartera entre 30 y 360 dias / total de la cartera entre 30 y 360 dias	
Mejorar el mercadeo de servicios		Ampliar la facturación con regimen contributivo, particular y regimen	6.1%	7	Porcentaje de facturacion a RC, especia y particular / total de facuracion		



Hospital Especializado
Granja Integral E.S.E
800.116.719-8

		especial			de la vigencia	
		Ampliar contratación con regimen subsidiado	4.5	10%	Porcentaje de facturación a RS/total de la facturación de la vigencia	
		Apertura y contratación de servicio de farmacodependencia	0	1	Apertura UAICA	
		Contratación de plan de salud publica con entidades territoriales, departamental y municipales	3	4	numero de contratos de salud publica ejecutados en la vigencia	
	Equilibrio presupuestal	Resultado del equilibrio presupuestal con recaudo	1.03	≥ 1	Valor de la ejecución de ingresos totales recaudados en la vigencia (incluye recaudo de CxC de vigencias anteriores)/Valor de la ejecución de gastos comprometidos incluyendo CxP de vigencias anteriores	
TALENTO HUMANO	Proyectar el ajuste de la planta de personal de acuerdo a las necesidades de la institución	Realizar el estudio tecnico para el ajuste de la planta de personal misional, de acuerdo con los requerimientos de la institución	SD	1	Estudio tecnico, con proyección de costos, y recomendaciones sobre tipo de empleo, formas de vinculación, etc	
ATENCION AMBULATORIA	Mejorar la oportunidad de la atención especializada en el servicio de consulta externa	Oportunidad de consulta de primera vez por medico especialista	13	10	Tiempo en dias transcurrido entre la solicitud de la cita y la atencion	
	Mejorar la producción de consulta externa	Produccion consulta medica especializada	3822	3822	Num.atenciones por año	
		Produccion PSIC	7799		Num.atenciones por año	
		Produccion TO	514	514	Num.atenciones por año	
ATENCION HOSPITALARIA	Mejorar la , oportunidad, la pertinencia y la eficiencia del tratamiento a los usuarios en el servicio hospitalario.	Nro. Egresos hospitalarios	888	900	Numero de pacientes egresados vivos por año	
		% Ocupacional	88.5%	90%	numero de cmas utilizadas /nro de camas disponibles	
		Giro Cama	1.6	1.5	Nro de egresos por cama disponible xmes	
		Promedio día estancia de los Egresos	19	19	sumatoria de dias estancia sobre egresos del periodo	



Hospital Especializado
Granja Integral E.S.E
800.116.719-8

		Valoración diaria intrahospitalaria por especialista	8658	9,000	Número de valoraciones diarias intrahospitalarias por especialista tratante	
		Psicología	24,250	24.250	Num.atenciones por año	
		actividades psicoterapeuticas por psiquiatria			Num.atenciones por año	
		Terapia Ocupacional			Num.atenciones por año	
		Analisis y gestión de eventos adversos trazadores : muertes intrahospitalarias, infecciones, fugas e intentos de suicidio, consumo de SPA, caidas	80%	100%	numero de evento adverso analizados y gestionados/numero de eventos adversos reportados	
		Evaluacion de adherencia a guias de las tres primeras causas de morbilidad de la ESE.	SD	80%	aplicación estricta de la guia de manejo de las tres primeras causas de morbilidad hospitalaria y ambulatoria/total de historias clinicas para las causas de morbilidad hospitalaria y ambulatoria	
		Satisfaccion de usuarios	95%	98%	Porcentaje de personas satisfechas con el servicio	
		Evaluación de adherencia a guias de prevención de fugas de pacientes ambulatorios y hospitalatrios	SD	80%	aplicación estricta de la guia de prevención de fugas/total de historias clinicas auditadas de pacientes que registraron intentos de fuga	
		Evaluación de adherencia a guias de prevención de intentos de suicidio pacientes ambulatorios y hospitalatrios	SD	80%	aplicación estricta de la guia de prevención de intentos de suicidio/total de historias clinicas auditadas de pacientes que registraron intentos de suicidio	No se reportaron intentos de suicidio intrahospitalarios
		Gestion de QRS	8	5	Numero de dias transcurridos entre la queja,reclamo o sugerencia y la respuesta dada por la institucion.	
PROGRAMAS DE SALUD PUBLICA	Desarrollo de la politica departamental de salud mental	Capacitacion en salud mental a personal de la salud	25	50	Nro. De personas capacitadas / nro de personas invitadas x 100	



Hospital Especializado
Granja Integral E.S.E
800.116.719-8

		Atención primaria en salud mental: seguimiento a casos de intento de suicidio, enfermedad mental, violencia intrafamiliar, caracterización de familias con eventos de suicidio	939	1,000	Proporción de personas, pacientes y familias que han recibido información y educación en Salud mental	
PROGRAMA REHABILITACION	Consolidar el programa de rehabilitación de personas con enfermedad mental	Implementar el programa de Rehabilitación del paciente con patología mental crónica	75%	75%	Proporción de avance en la implementación del proyecto de rehabilitación.	
	Rehabilitación en Farmacodependencia	Apertura de la UAICA	30 CAMAS	80%	Porcentaje ocupacional de la UAICA	